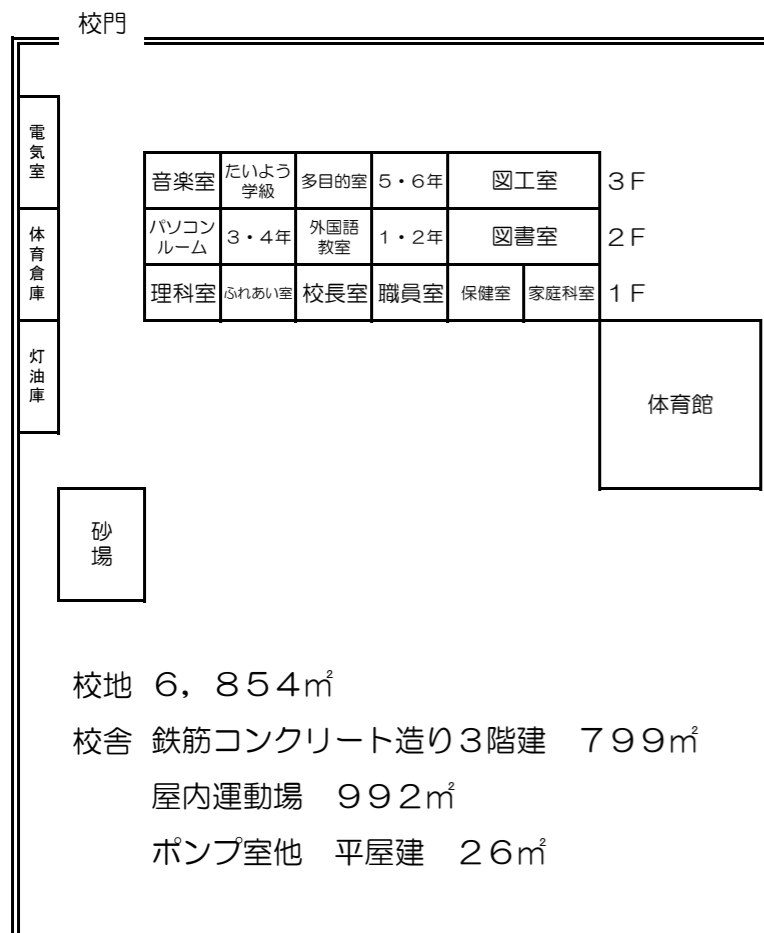


下蒲刈の花
「春蘭」



三	二	一	下蒲刈小学校校歌
こあい高島 こあつくで でも	橋願あ潮文古 はいあの化い	夢集あ清島海 をうあくはが	
学下励世育 ん蒲ま界っ だ刈すへた	希ひ下香培歴 望と蒲りう史 のつ刈にが にこ	彩吾下明明豊 どら蒲る日か るの刈くのな	
喜小大羽子 び学平搏等 を校山けは とみな	道小唄こ誇 し手学おろり るを校う意な べ繫か気ら ぐ	蘭学小た人心 の舎学くつな 花に校まくら しり い	四石 方本 美 章由 人起

校舎配置図



学校沿革史

平成11年	4月	1日	旧下島小学校、三之瀬小学校、大地蔵小学校の3校を統合し、下蒲刈小学校として開校する。校舎は、旧大地蔵小学校校舎を使用
		6日	開校式
平成11年	10月	29日	体育館安全祈願祭
平成12年	2月	1日	パソコン新機種導入。パソコン教室と職員室が校内LANで結ばれる。
	8月	31日	屋内運動場竣工
平成14年	3月	31日	下蒲刈町プール完成（隣接）
平成15年	4月	1日	呉市と合併し、呉市立下蒲刈小学校
平成16年	8月	31日	パソコン教室の改修工事終了
平成17年	1月	31日	パソコン教室にパソコンの新機種導入
平成18年	1月	11日	韓国より訪問団（26名）来校。文化交流会で、6年生が和太鼓演奏を披露
平成18年	5月	15日	給食開始
平成20年	2月	1日	平成20・21年度文部省指定「国語力向上モデル事業国語教育推進校」
平成20年	4月	30日	平成20・21年度呉市小中一貫教育研究指定校
平成21年	1月	27日	国語力向上推進校として教育研究会を開催
平成21年	11月	10日	平成21年度「下蒲刈中学校区小中一貫教育研究会」を開催
平成25年	10月	3日	平成25年度「下蒲刈中学校区小中一貫教育研究会」を開催
平成27年	11月	5日	平成27年度「下蒲刈中学校区小中一貫教育研究会」を開催
平成28年	12月	15日	平成28年度「下蒲刈中学校区小中一貫教育地域公開研究会」を開催

校 区

下蒲刈町全区（下島地区、三之瀬地区、大地蔵地区）

世帯数 761 戸 人口 1,448 名（平成30年1月末現在）

校区の概要

下蒲刈町は、呉市の東南に位置し、周囲16kmの下蒲刈島で形成されている。北は、安芸灘大橋によって呉市川尻町と結ばれている。南は遙か伊予灘を隔てて、愛媛県を望み、現在、橋は呉市蒲刈町・豊島町・大崎下島町・今治市岡村島とつながり、「とびしま海道」といわれている。西は海上遙かに呉市倉橋町や情島を望むことができる。島の北に位置する下島地区、東側に位置する三之瀬地区、南側に位置する大地蔵地区の3地区からなる。また三之瀬は江戸時代より朝鮮通信使の海駅として[蒲刈御馳走1番]で有名である。

明治22年、町村制施行にあたって、蒲刈島村として発足する。明治24年、二つに分かれて下蒲刈村となる。昭和22年に向村が分離し、昭和37年1月1日に町制を実施し、下蒲刈町と改称した。平成15年4月1日に呉市と合併し、呉市下蒲刈町となり現在に至っている。

気候は温暖で、傾斜地を利用した柑橘栽培に適している。漁業・海運業も盛んであったが兼業化が進んでいる。

保護者の教育に対する関心は高く、学校教育への期待も大きい。PTA活動への参加も積極的で、協力的である。

学 校 要 覧

— 平成30年度 —



呉市立下蒲刈小学校

〒737-0303

呉市下蒲刈町下島3484番地の3

TEL (0823)65-2290

FAX(0823)65-2294

E-mail : skams@kure-city.jp

URL <http://www.city.kure.hiroshima.jp/~skams/>



三つのペンは、統合した下島小学校、三之瀬小学校、大地蔵小学校の学舎を、赤い部分は、下蒲刈町の花「春蘭」の花弁を表し、中には栽培が盛んなみかんの断面を配置しています。外周には、グローバルな視野で生きてほしいという願いを込めて地球がデザインされています。

学校教育目標

のびる！やさしく元気な下蒲刈っ子

基本方針

11名の職員がベクトルをそろえ、下蒲刈の自然や伝統、文化を核とした教育活動の創造及び子どもにかかわりきる指導を積み重ねることにより、自尊感情を育み、地域を誇りに思い、「下蒲刈小学校で学んでよかった」といえる児童を育成する。



本年度の重点方針

基礎学力・体力向上を目指し、言語活動の充実を通して主体的に学び、豊かに表現する児童を育成する。

「み・そ・あ・じ」を合言葉に、「みだしなみ・そうじ・あいさつ（返事）・時間」を意識した生徒指導を徹底する。

地域協働の充実を図るために、文化施設や自然環境を生かし、地域住民と一体となった学校教育を一層推進する。「ふるさと下蒲刈」を愛する子どもを育てる。

下蒲刈保育所・中学校とさらなる緊密な連携を図り、保小中一貫教育の具体的な取組を推進する。

めざす子ども像

主体的な学びを通して、地域に誇りを持ち、やさしく元気な子ども

めざす学校像

確かな学力・体力を身につけさせ、思いやりの心もち、下蒲刈の地域を愛し、伝統文化を誇りに思える児童の育成を目指す学校

めざす教職員像

・子どもによりそい、やる気を出させる教職員
・笑顔で誠実に思いやりのある教職員

日 課 表

時間帯	月	火	水	木	金
8:10~8:20	(職朝) 読書タイム	全校朝会	読書タイム	全校朝会	ことばタイム
8:20~8:30		(お話・生活・保健・クリオン)	読み語り	(体育・音楽・児童・学級)	視写タイム
8:30~8:40	学級朝会				
8:40~9:25	1 校 時				
9:30~10:15	2 校 時				
10:15~10:35	下蒲刈マラソン・大 休 憩				
10:40~11:25	3 校 時				
11:30~12:15	4 校 時				
12:15~13:00	給食時間				
13:00~13:20	昼 休 憩	学級総会		昼 休 憩	
13:25~13:40	清 掃 時 間	13:10		清 掃 時 間	
13:45~14:00	チャレンジタイム	5 校 時	13:55	チャレンジタイム	
14:00~14:45	5 校 時	6 校 時		5 校 時	
14:45~14:55	学級 総会	14:50		学級 総会	
14:55~15:40	6 校 時	7 校 時	15:35	6 校 時	
15:55	児 童 下 校				

児童数・世帯数一覧表

(5月1日現在)

学年	児童数							合計	
	1年	2年	3年	4年	5年	6年	自閉・情緒		
学級数	0.5	0.5	0.5	0.5	0.5	0.5	1	4	
児童数	男子	2	1	2	2	1	4	1	13
	女子	0	3	3	4	3	3	0	16
	計	2	4	5	6	4	7	1	29
家庭数	2	4	5	5	4	7	1	28	

年間授業時間数 (週時間数)

学年	国語	社会	算数	理科	生活	音楽
1年	306 (9)		136 (4)		102 (3)	68 (2)
2年	315 (9)		175 (5)		105 (3)	70 (2)
3年	245 (7)	70 (2)	175 (5)	90 (2.6)		60 (1.7)
4年	245 (7)	90 (2.6)	175 (5)	105 (3)		60 (1.7)
5年	175 (5)	100 (3)	175 (5)	105 (3)		50 (1.4)
6年	175 (5)	105 (3)	175 (5)	105 (3)		50 (1.4)
情緒障害特別支援学級	140 (5)	100 (3)	175 (5)	105 (3)		50 (1.4)

研 究 主 題

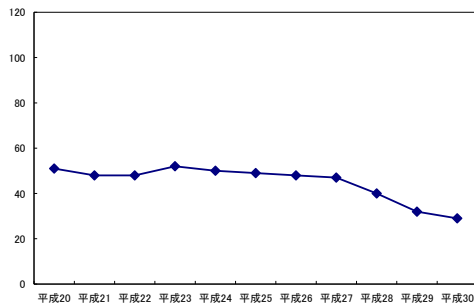
主体的に学び、表現できる児童の育成

— 言語活動の充実を通して —

主な年間行事

4月	就任式 1学期始業式 入学式 家庭訪問	10月	社会見学
5月	遠足 小中合同運動会 修学旅行5・6年	11月	学習発表会
6月	プール開き	12月	2学期終業式 個人懇談会
7月	個人懇談会 1学期終業式	1月	3学期始業式 (野外活動5・6年)
8月	環境整備作業 校内水泳記録会	2月	地域公開授業
9月	2学期始業式	3月	卒業証書授与式 修了式 送別式

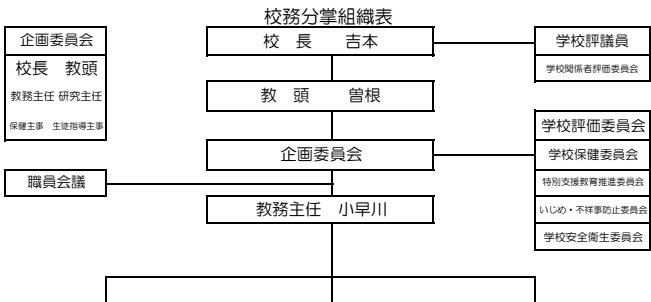
児童数推移状況



年度	児童数
平成20	51
平成21	48
平成22	48
平成23	52
平成24	50
平成25	49
平成26	48
平成27	47
平成28	40
平成29	32
平成30	29

年間授業時間数 (週時間数)

図工	家庭	体育	道徳	学級活動	外国語活動	総合的な学級の時間	生活単元	日常生活の指導	自立活動	年間合計 (週)
68(2)		102(3)	34(1)	34(1)						850 (25)
70(2)		105(3)	35(1)	35(1)						910 (26)
60(1.7)		105(3)	35(1)	35(1)	35(1)	70(2)				980 (28)
60(1.7)		105(3)	35(1)	35(1)	35(1)	70(2)				1015 (29)
50(1.4)	60(1.7)	90(2.6)	35(1)	35(1)	70(2)	70(2)				1015 (29)
50(1.4)	55(1.6)	90(2.6)	35(1)	35(1)	70(2)	70(2)				1015 (29)
50(1.4)	60(1.7)	90(2.6)	35(1)	35(1)	70(2)	70(1)			35(1)	1015 (29)



事務部	生徒指導部	教育研究部
上根 若狭	出来尾 木村 二川	小早川 出来尾
教科外等担当	教科担当	
ことばの教育	出来尾	情報教育 小早川 国語 出来尾
キャリア教育	小早川	保健指導 二川 社会 小早川
小中一貫教育	出来尾	安全教育 木村 二川 算数 出来尾
国際理解教育	木村	総合的な学級の時間 小早川 理科 小早川
特別活動	出来尾	道徳教育 木村 生活 木村
図書館教育	木村	生徒指導 出来尾 木村 図工 小早川
食に関する指導	二川	外国語活動 木村 音楽 木村
		家庭 出来尾
		体育 木村

行事担当

儀式的行事	小早川
文化的行事	小早川 出来尾
健康安全・体育的行事	二川 木村
遠足・集団宿泊の行事	木村 小早川
勤労生産・奉仕の行事	二川 木村 若狭

教職員一覧表

校長	吉本 俊英	事務主任	上根 知紗
教頭	曾根 智恵	1・2学年担任	学校主事 若狭 修
3・4学年担任	出来尾 敦子	生徒指導主事・研究主任・小中一貫教育Co.	教育推進加配講師 中 宏文
5・6学年担任	小早川 崇	教務主任	ALT ジェシカ エヴァンス
自閉症・情緒障害特別支援学級担任	木村 裕子	特別支援教育・外国語活動・体力運動向上Co.	外国語 先森 礼
養護教諭	二川 美佳	保健主事	